



Rund um die Standorte

- Ludwig-Erhard-Gebäude
Findelgasse 7/9, 90402 Nürnberg
- Lange Gasse 20, 90403 Nürnberg



Der Fachbereich verteilt sich auf zwei Hauptgebäude in der Langen Gasse 20 (LG) und der Findelgasse 7-9 (FG) sowie Einrichtungen auf dem AEG-Gelände in Nürnberg und in der Uferstadt in Fürth. In beiden Hauptgebäuden befindet sich eine Poststelle, die sich sowohl der FAU-internen Hauspost als auch externer Sendungen annimmt. Das Gebäude in der Langen Gasse beherbergt außerdem die Bibliothek und eine Cafeteria. Für Mitarbeitende besteht grundsätzlich die Möglichkeit, die angrenzende Tiefgarage zu nutzen. Beide Standorte sind außerdem gut an das U-Bahn-Netz angebunden und verfügen über Fahrradstellplätze. Ein Café steht in der Findelgasse zur Verfügung, überdies eine Mensa auf dem Andreij-Sacharow-Platz 1, etwa auf halber Strecke zwischen der Langen Gasse und der Findelgasse. Besprechungsräume können online gebucht werden unter: wi3-90.wiso.uni-erlangen.de/profbv/besprechung



FRIEDRICH-ALEXANDER
UNIVERSITÄT
ERLANGEN-NÜRNBERG

FACHBEREICH WIRTSCHAFTS-
UND SOZIALWISSENSCHAFTEN

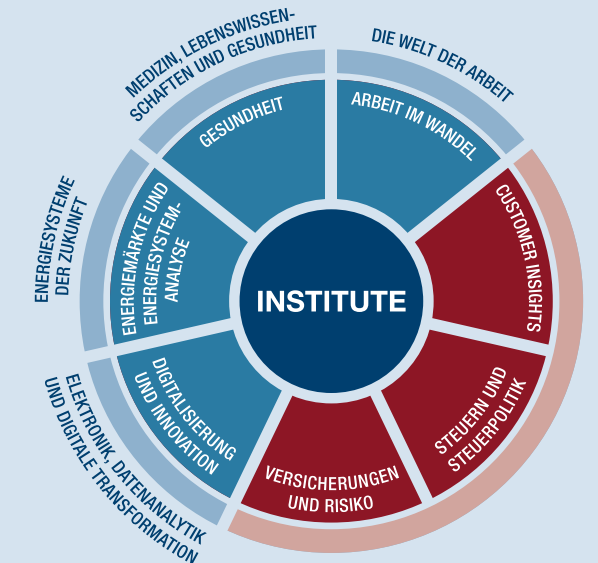
Willkommen am Fachbereich Wirtschafts- und Sozialwissenschaften

Informationen für neue
Mitarbeiterinnen und Mitarbeiter



Spitzenforschung – Mission mit Tradition

Das vielfältige Forschungsprofil des Fachbereichs ist gekennzeichnet durch die Verbindung von betriebswirtschaftlichen, volkswirtschaftlichen und sozialwissenschaftlichen Perspektiven und Forschungsansätzen sowie die Kooperation mit benachbarten Disziplinen. Zu den Stärken des Fachbereichs gehören die empirische Orientierung eines Großteils seiner Forschungsvorhaben, seine gelebte Interdisziplinarität und die Zusammenarbeit mit starken Praxispartnern. Gegliedert in sieben zukunftsweisende Forschungsschwerpunkte, leistet der Fachbereich dabei Forschung auf Spitzenniveau.



Willkommen am Fachbereich Wirtschafts- und Sozialwissenschaften

Einst gegründet als Handelshochschule Nürnberg, ist der Fachbereich Wirtschafts- und Sozialwissenschaften (WiSo) heute nicht nur Teil der forschungsstarken Friedrich-Alexander-Universität Erlangen-Nürnberg (FAU), sondern auch eine der renommiertesten Einrichtungen seiner Art. Dank zahlreicher Partner in Wirtschaft und Forschung sowie über 120 Partneruniversitäten ist die WiSo weltweit vernetzt und lokal verbunden zugleich. So steht der Fachbereich seit über 100 Jahren für Praxisnähe, Internationalität und gelebte Interdisziplinarität.

Als Arbeitgeber mit Zukunft heißt der Fachbereich Sie herzlich willkommen. Um Ihnen den Einstieg zu erleichtern, bieten die folgenden Seiten allen Mitarbeitenden kurz und knapp die wichtigsten Informationen rund um das Online-, Service- und Weiterbildungsangebot am Fachbereich.

Weitere Informationen stehen auf der Webseite bereit: www.wiso.fau.de
Aktuelle Neuigkeiten finden Sie im Newsletter: www.wiso.fau.de/newsletter
oder auf Facebook: www.facebook.com/fau.wiso

Der Fachbereich und die FAU in Zahlen

Fachbereich Wirtschafts- und Sozialwissenschaften
1918/1919 Gründung als Hochschule **1923** Ludwig Erhard macht seinen Abschluss **1961** Eingliederung in die FAU **8** Institute **21** Studiengänge **45** Lehrstühle **6.000** Studierende **120** Partneruniversitäten
Friedrich-Alexander-Universität Erlangen-Nürnberg
1742 Gründung in Bayreuth **1743** Umzug nach Erlangen **5** Fakultäten **242** Studiengänge **322** Lehrstühle **39.000** Studierende

Online-Informationen für Mitarbeitende

Eine Vielzahl hilfreicher Informationen für (neue) Angestellte steht auf den folgenden universitären Websites zur Verfügung.

Spezifische Neuigkeiten für den Fachbereich, Links zu den wichtigsten Portalen für Mitarbeitende sowie alle Informationen zu den Themen „Corporate Design“ und „Präsentationsmaterialien“ bietet das Intranet des Fachbereichs unter:

www.wiso.fau.de/intranet

Von A wie „Arbeitszeit“ über S wie „Sabbatical“ bis Z wie „Zeiterfassung“ bietet das digitale Personalhandbuch der FAU Antworten auf die wichtigsten Fragen rund um Ihre Arbeitsstelle bei uns.

www.verwaltung.zuv.fau.de/personalhandbuch

Für persönliche Fragen stehen die zuständigen Mitarbeitenden in der Personalabteilung, der Abteilung P, zur Verfügung. Die richtigen Ansprechpersonen in der Personalabteilung finden Sie unter:

www.verwaltung.zuv.fau.de/kontakt-personalabteilung

Leitung, Gremien und Repräsentation

Der Fachbereich wird durch den (Pro-)Dekan bzw. die Dekanin der Fakultät und durch die gewählte Sprecherin bzw. den gewählten Sprecher des Fachbereiches vertreten. Da der Fachbereich sich akademisch selbst verwaltet, haben sich fachbereichseigene Gremien wie Fachbereichsleitung, Fachbereichsrat sowie ein örtlicher Personalrat etabliert. Sowohl im Fachbereichsrat als auch in der Leitung (als wichtigsten entscheidungsfindenden Organen) werden die Mitarbeitenden durch Repräsentanten vertreten. Darüber hinaus setzt sich der örtliche Personalrat für die Interessen der Mitarbeitenden ein.

Weitere Informationen zu den Gremien am Fachbereich:
www.wiso.fau.de/leitung-und-gremien

Serviceeinrichtungen auf einen Blick

Zahlreiche Servicestellen stehen Mitarbeitenden in diversen Bereichen professionell zur Seite. Einen Überblick über Serviceangebote, Ansprechpersonen und hilfreiche Links bietet die Rubrik „Fachbereich von A–Z“ unter:

www.wiso.fau.de/a-z

Fachbereichsverwaltung

Die Fachbereichsverwaltung, bzw. das Dekanat, bietet Unterstützung bei Fragen bezüglich administrativer Aufgaben wie dem Vollzug des Haushalts, der Personal- und Raumverwaltung sowie der Organisation des Lehrbetriebs.

www.fbv.wiso.fau.de

Serviceeinheit Kommunikation und Marketing

Die Serviceeinheit bietet Hilfestellung bei Fragen rund um die externe und interne Kommunikation des Fachbereichs. Insbesondere bei der (Neu-)Auflage von Publikationen, der Gestaltung von Webseiten sowie der Ausstattung universitärer Events ist die Serviceeinheit der richtige Ansprechpartner.

www.wiso.fau.de/kommunikation

Forschungsbüro

Das Büro für Forschung ist die zentrale Anlaufstelle für Belange rund um die Forschung, von der erstmaligen Einwerbung und Abwicklung von Drittmittelprojekten bis hin zum Transfer von Forschungsergebnissen.

www.wiso.fau.de/forschungsmanagement

Büro für Frauenförderung

Das Büro für Frauenförderung bietet spannende Veranstaltungen und Förderprogramme für Studentinnen und Mitarbeiterinnen.

www.frauenbeauftragte.rw.fau.de

Rechenzentrum

Bei Problemen mit der IT-Infrastruktur am Fachbereich steht das Team des IT-Betreuungszentrums Nürnberg (IZN) als Außenstelle des Regionalen Rechenzentrums Erlangen (RRZE) zur Verfügung.

www.izn.rrze.fau.de



Weiterbildung und Kursangebot

Mitarbeitenden stehen zahlreiche Kurse zur Weiterbildung offen. Die FAU bietet u.a. ein internes Fortbildungsprogramm, IT-Kurse und internationale Austauschprogramme an. Mitarbeitenden mit Lehrauftrag stehen außerdem Kurse des Fortbildungszentrums Hochschullehre zur Verfügung, die sich hochschuldidaktischen Themen wie Lehr- und Lernkonzepten widmen. Das aktuelle Angebot, Fristen und Anmeldeformulare finden Sie unter:

www.fau.de/fortbildungsangebote

Als sportlichen Ausgleich bietet der Hochschulsport für Mitarbeitende wie Studierende der FAU vielfältige Kurse an. Das Angebot finden Sie unter:

www.hochschulsport.fau.de

Die FAU Card

Die Chipkarte hat vielfältige Anwendungsbereiche. Sie muss in der Regel nicht beantragt werden: Sobald das IdM-Benutzerkonto aktiviert ist, wird sie automatisch versandt.

Die Karte dient als Bediensteten- und Bibliotheksausweis und als elektronischer Schlüssel für zahlreiche Räumlichkeiten. Sie kann außerdem als elektronisches Zahlungsmittel z.B. in der Mensa genutzt werden. Um die Karte dazu mit Guthaben aufzuladen, stehen Ladestationen in der Langen Gasse und der Mensa bereit. Für Mitarbeitende, die ihre Arbeitszeit mit AIDA erfassen, dient die FAU Card zusätzlich als elektronische Stempelkarte. Weitere Informationen zur FAU Card für Bedienstete finden Sie unter:

www.zuv.fau.de/universitaet/organisation/verwaltung/zuv/card/bedienstetenkarte/funktionen.shtml

Online-Plattformen

Die FAU nutzt eine große Bandbreite an digitalen Plattformen, um die Kommunikation im Arbeitsalltag zu erleichtern. Für die Nutzung der meisten Plattformen, des W-LANs und der PCs ist eine IdM-Kennung nötig. Beschäftigte, die einen Arbeitsvertrag an der FAU haben, erhalten den Aktivierungsbrief für das IdM-Portal gegen Vorlage eines gültigen Ausweises an einer Service-Theke. Einige häufig genutzte Onlineplattformen für Sie zusammengefasst:

CRIS – das Forschungsinformationssystem

Hier werden alle Publikationen und Forschungsprojekte eingetragen und gesammelt.

www.cris.fau.de

FAUbox – der Cloudservice der FAU

Hier können Dateien oder Ordner intern und extern geteilt werden.

www.faubox.rrze.fau.de

IdM – das Identity Management-Portal

Im IdM können die bei der FAU hinterlegten persönlichen Daten (z.B.: Anschrift) eingesehen und geändert werden.

www.idm.fau.de

MeinCampus – das Prüfungsverwaltungssystem

Hier findet nicht nur die Prüfungsanmeldung statt, auch Noten sind in diesem Portal einsehbar.

www.campus.fau.de

StudOn – die Lernplattform

Bei StudOn können Lehrveranstaltungen mit virtuellen Elementen ergänzt werden – von Dateien über E-Learning-Angebote bis zu Prüfungen. Auch die Kursanmeldung erfolgt meist über StudOn.

www.studon.fau.de

UnivIS – das Universitäts-Informations-System

In Univis sind sowohl alle wichtigen Informationen zu Lehrveranstaltungen als auch Kontaktinformationen zu Serviceeinrichtungen und Mitarbeitenden hinterlegt.

www.univis.fau.de